



สำนักงานคณะกรรมการสุขภาพแห่งชาติ
สุขภาพแห่งชาติ

ประกาศสำนักงานคณะกรรมการสุขภาพแห่งชาติ
เรื่อง การจัดโครงสร้างองค์กร ชื่อหน่วยงาน และบทบาทภารกิจของแต่ละหน่วยงาน

เพื่อให้การบริหารจัดการภายในสำนักงานเป็นไปด้วยดี สอดคล้องกับพันธกิจหลักที่ต้องดำเนินการและสอดคล้องกับแผนงานหลักของสำนักงานคณะกรรมการสุขภาพแห่งชาติ(สช.) ฉบับที่ ๓ (ฉบับปรับปรุง) ปีงบประมาณ พ.ศ.๒๕๖๓-๒๕๖๕ เพื่อรองรับการทำงานตามพระราชบัญญัติสุขภาพแห่งชาติ พ.ศ.๒๕๕๐

อาศัยอำนาจตามมาตรา ๓๔ (๓) แห่งพระราชบัญญัติสุขภาพแห่งชาติ พ.ศ.๒๕๕๐ จึงขอจัดโครงสร้างองค์กร ชื่อหน่วยงาน และบทบาทภารกิจของแต่ละส่วนงาน ดังนี้

๑. ให้ยกเลิกประกาศสำนักงานคณะกรรมการสุขภาพแห่งชาติ เรื่องการจัดโครงสร้างองค์กร ลงวันที่ ๔ ตุลาคม ๒๕๖๒

๒. โครงสร้างองค์กร ชื่อหน่วยงาน และบทบาทภารกิจของแต่ละหน่วยงาน ให้เป็นไปตามรายละเอียดตามเอกสารแนบท้ายประกาศนี้

ทั้งนี้ ตั้งแต่วันที่ ๑ มกราคม พ.ศ. ๒๕๖๓

ประกาศ ณ วันที่ ๒๓ ธันวาคม พ.ศ. ๒๕๖๒

(นายประทีป ธนกิจเจริญ)

เลขาธิการคณะกรรมการสุขภาพแห่งชาติ

ประกาศสำนักงานคณะกรรมการสุขภาพแห่งชาติ
เรื่อง การจัดโครงสร้างองค์กร ชื่อหน่วยงาน และบทบาทภารกิจของแต่ละหน่วยงาน

เพื่อให้การบริหารจัดการภายในสำนักงานเป็นไปด้วยดี สอดคล้องกับพันธกิจหลักที่ต้องดำเนินการและสอดคล้องกับแผนงานหลักของสำนักงานคณะกรรมการสุขภาพแห่งชาติ(สช.) ฉบับที่ ๓ (ฉบับปรับปรุง) ปีงบประมาณ พ.ศ.๒๕๖๓-๒๕๖๕ เพื่อรองรับการทำงานตามพระราชบัญญัติสุขภาพแห่งชาติ พ.ศ.๒๕๕๐

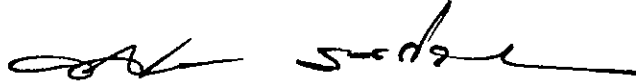
อาศัยอำนาจตามมาตรา ๓๔ (๓) แห่งพระราชบัญญัติสุขภาพแห่งชาติ พ.ศ.๒๕๕๐ จึงขอจัดโครงสร้างองค์กร ชื่อหน่วยงาน และบทบาทภารกิจของแต่ละส่วนงาน ดังนี้

๑. ให้ยกเลิกประกาศสำนักงานคณะกรรมการสุขภาพแห่งชาติ เรื่องการจัดโครงสร้างองค์กร ลงวันที่ ๔ ตุลาคม ๒๕๖๒

๒. โครงสร้างองค์กร ชื่อหน่วยงาน และบทบาทภารกิจของแต่ละหน่วยงาน ให้เป็นไปตามรายละเอียดตามเอกสารแนบท้ายประกาศนี้

ทั้งนี้ ตั้งแต่วันที่ ๑ มกราคม พ.ศ. ๒๕๖๓

ประกาศ ณ วันที่ ธันวาคม พ.ศ. ๒๕๖๒



(นายประทีป ธนกิจเจริญ)

เลขาธิการคณะกรรมการสุขภาพแห่งชาติ

.....ร่าง/พิมพ์

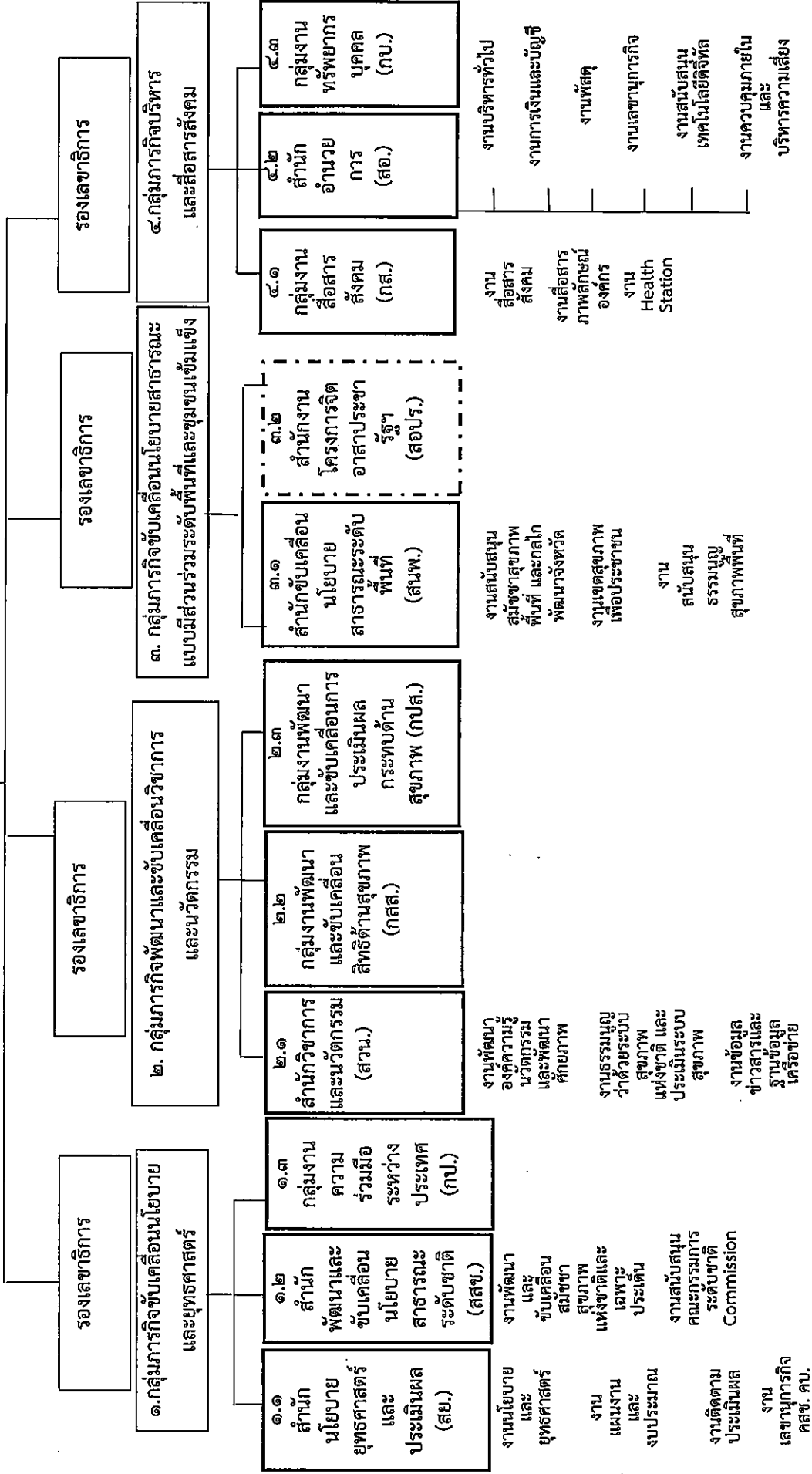
.....ตรวจ

เอกสารแนบท้ายประกาศ
 ชื่อหน่วยงาน และบทบาทภารกิจของแต่ละหน่วยงาน
 แนบท้ายประกาศสำนักงานคณะกรรมการสุขภาพแห่งชาติ ลงวันที่
 ธันวาคม ๒๕๖๒

เลขที่การ

ที่ปรึกษา
 ผู้เชี่ยวชาญพิเศษ

งานตรวจสอบ
 ภายใน (ตล.)



(Handwritten signature)

เอกสารแนบท้ายประกาศ

ชื่อหน่วยงาน และบทบาทภารกิจของแต่ละหน่วยงาน

แนบท้ายประกาศสำนักงานคณะกรรมการสุขภาพแห่งชาติ ลงวันที่ ธันวาคม ๒๕๖๒

<p>กลุ่มภารกิจ ๑ ขับเคลื่อนนโยบาย และยุทธศาสตร์ Cluster 1: Policy and Strategy</p>	<p>มีภารกิจด้านการจัดทำและติดตามการขับเคลื่อนนโยบายและยุทธศาสตร์ขององค์กร จัดทำแผนงานหลัก แผนการดำเนินงาน และแผนการเงินและงบประมาณประจำปีและการติดตามประเมินผล รวมทั้งเป็นฝ่ายเลขานุการคณะกรรมการสุขภาพแห่งชาติและคณะกรรมการบริหารฯ ตลอดจนมีภารกิจด้านการพัฒนาและขับเคลื่อนนโยบายสาธารณะแบบมีส่วนร่วมระดับชาติ และสร้างความร่วมมือเครือข่ายระหว่างประเทศ รวมทั้งสนับสนุนกลไกบริหารคณะกรรมการชาติที่ คสช.แต่งตั้ง โดยมีสำนัก/กลุ่มงาน ดังนี้</p>
<p>๑.๑ สำนักนโยบาย ยุทธศาสตร์ และประเมินผล (สย.) Department of Policy, Strategy and Evaluation</p>	
<p>งานนโยบายและยุทธศาสตร์</p>	
<ol style="list-style-type: none">๑. จัดทำและติดตามการขับเคลื่อนนโยบายและยุทธศาสตร์ของ สช. ที่สอดคล้องกับนโยบายและยุทธศาสตร์ระดับชาติ และสถานการณ์ด้านสุขภาพเศรษฐกิจ สังคม การเมืองที่เกี่ยวข้อง๒. ประสานงานกับหน่วยงานด้านนโยบายและยุทธศาสตร์ของรัฐบาลและหน่วยงานอื่นๆทั้งภาครัฐและเอกชน เพื่อให้เกิดการดำเนินงานร่วมกันในระดบนโยบาย ยุทธศาสตร์และแผนงานด้านสุขภาพตามภารกิจของ สช. [มาตรา ๒๗(๒)]๓. สนับสนุนข้อมูลวิชาการและการบริหารองค์กร เพื่อพัฒนายุทธศาสตร์ และทิศทางการทำงานตามยุทธศาสตร์ขององค์กรร่วมกับทีมบริหาร๔. รวบรวมผลการดำเนินการเพื่อจัดทำรายงานประจำปีเพื่อให้เป็นไปตามมาตรา ๓๐ แห่งพระราชบัญญัติสุขภาพแห่งชาติ พ.ศ.๒๕๕๐๕. เป็นฝ่ายเลขานุการของการประชุมประจำปีเดือนของทีมนักวิชาการและนักวิชาการขององค์กร(Ex-plus)	

๒
[Signature]

งานแผนงานและงบประมาณ

๑. เป็นแกนหลักในการจัดทำแผนงานหลักขององค์กร แผนการดำเนินงาน แผนการเงิน และงบประมาณประจำปี และสนับสนุนให้มีการขับเคลื่อนแผนสู่การปฏิบัติ ร่วมกับส่วนงานต่างๆ [มาตรา ๓๔(๒)]
๒. เป็นแกนหลักจัดทำคำขอของงบประมาณรายจ่ายประจำปีงบประมาณ พร้อมจัดทำข้อมูลเตรียมการที่แจ้งงบประมาณรายจ่ายประจำปี
๓. วิเคราะห์แผนการดำเนินงาน และจัดทำข้อเสนอการจัดสรรงบประมาณรายจ่ายประจำปี ให้สอดคล้องกับแผนงานหลัก แผนประจำปี และยุทธศาสตร์องค์กร
๔. ติดตามและวิเคราะห์ประสิทธิภาพการใช้งบประมาณในภาพรวมขององค์กร

งานติดตามประเมินผล

๑. เป็นแกนหลักในการพัฒนาระบบประเมินผลการทำงานขององค์กรให้เกิดระบบประเมินผลที่มีประสิทธิภาพสามารถวัดผลสำเร็จขององค์กรได้
๒. เป็นแกนหลักในการประเมินภายนอก และประเมินผลการดำเนินงานของ สช. รองรับการทำเนิงานตาม พ.ร.บ.สุขภาพฯ
๓. จัดให้มีการประเมินตามกรอบการประเมินองค์การมหาชนที่จัดตั้งตามพระราชบัญญัติเฉพาะ และการประเมินภายในองค์กร
๔. กำหนดแนวทางและวิธีการติดตามประเมินผลการทำงานเขตสุขภาพเพื่อประชาชน และจัดทำรายงานผลงาน ตามระเบียบสำนักนายกรัฐมนตรีว่าด้วยการจัดตั้งเขตสุขภาพเพื่อประชาชน พ.ศ.๒๕๕๙
๕. สรุปผลการดำเนินงาน และผลสำเร็จของการทำงานตามแผนงาน/โครงการของส่วนงานต่างๆ ในภาพรวมองค์กร เสนอคณะกรรมการและหน่วยงานที่เกี่ยวข้อง

งานเลขานุการกิจ คสช. คบ.

๑. รับผิดชอบงานธุรการของ คสช. และคณะกรรมการบริหาร(คบ.) [มาตรา๒๗(๑)]
๒. ประสานและสนับสนุนการดำเนินงานตามหน้าที่และอำนาจของ คสช. ตามมาตรา ๒๕ และ คบ. ตามมาตรา ๓๙ รวมถึงไกล่เกลี่ยอนุกรรมการและคณะทำงานที่คสช.และคบ. แต่งตั้ง ให้เป็นไปอย่างมีประสิทธิภาพ และจัดให้มีการประเมินผลการปฏิบัติงานของเลขาธิการ ตามมาตรา ๓๙(๒)
๓. ประสานและสนับสนุนการเสนอนโยบายและยุทธศาสตร์ด้านสุขภาพต่อคณะกรรมการรัฐมนตรี ตามมติ คสช.และคบ.และติดตามผลการดำเนินงานเพื่อเปิดเผยให้สาธารณชนทราบ ตามมาตรา ๒๕(๒)
๔. เป็นฝ่ายเลขานุการการประชุมและกิจกรรมอื่นๆที่ คสช. และ คบ.กำหนด โดยบริหารการประชุมอย่างมีประสิทธิภาพ จัดให้มีระเบียบวาระและเอกสารประกอบที่มีคุณภาพ ตลอดจนสรุปมติและรายงานการประชุมตามระยะเวลาที่กำหนด



๓

๕. สนับสนุนการสรรหา คสช. และคป. รวมถึงการคัดเลือกเลขาธิการ คสช. ให้มีกระบวนการที่มีคุณภาพ เป็นไปตามพบัญญัติและระยะเวลาที่กำหนด

๑.๒ สำนักพัฒนาและขับเคลื่อนนโยบายสาธารณะระดับชาติ (สชช.) Department of National Public Policy Development

งานพัฒนาและขับเคลื่อนสมัชชาสุขภาพแห่งชาติและสมัชชาสุขภาพเฉพาะประเด็น

๑. สนับสนุนให้เกิดการทบทวน และกำหนดประเด็นสำคัญของระบบสุขภาพแห่งชาติ เพื่อนำสู่กระบวนการพัฒนานโยบายสาธารณะเพื่อสุขภาพแบบมีส่วนร่วมผ่านสมัชชาสุขภาพแห่งชาติและสมัชชาสุขภาพเฉพาะประเด็นที่เหมาะสม
๒. สนับสนุนการพัฒนาและการจัดการกระบวนการสมัชชาสุขภาพแห่งชาติ ทั้งการพัฒนาและขับเคลื่อนนโยบายสาธารณะเพื่อสุขภาพ โดยนำสมัชชาสุขภาพเฉพาะประเด็นและสมัชชาสุขภาพเฉพาะพื้นที่มาบูรณาการด้วยความเหมาะสม และจัดทำเป็นหลักเกณฑ์และวิธีการจัดสมัชชาสุขภาพแห่งชาติอย่างเป็นระบบ
๓. บริหารจัดการความสัมพันธ์และสนับสนุนภาคีเครือข่ายทุกฝ่าย ในการดำเนินงานตลอดกระบวนการพัฒนาและขับเคลื่อนนโยบายสาธารณะเพื่อสุขภาพแบบมีส่วนร่วม ทั้งก่อนและหลังจากเป็นมติสมัชชาสุขภาพแห่งชาติเพื่อนำสู่การปฏิบัติ
๔. เป็นฝ่ายเลขานุการและประสานสนับสนุนการทำงานของคณะกรรมการจัดสมัชชาสุขภาพแห่งชาติ(คจ.สช.) คณะกรรมการขับเคลื่อนและติดตามการดำเนินงานตามมติสมัชชาสุขภาพแห่งชาติ(คม.ส.) รวมถึงคณะกรรมการและคณะทำงานที่ คจ.สช. และคม.ส.แต่งตั้ง
๕. เป็นแกนหลักในการจัดสมัชชาสุขภาพแห่งชาติ ให้เป็นไปตามมาตรา ๔๒ โดยประสานความร่วมมือกับทุกส่วนงานในองค์กร
๖. ติดตาม และรายงานความสำเร็จของการขับเคลื่อนมติสมัชชาสุขภาพแห่งชาติรายปี และประสานกับส่วนงานที่เกี่ยวข้องเพื่อเผยแพร่ต่อสาธารณะ
๗. จัดทำแนวทาง (Guideline) การพัฒนาสมัชชาสุขภาพแห่งชาติและสมัชชาสุขภาพเฉพาะประเด็นที่เกี่ยวข้อง รวมถึงแนวทางการขับเคลื่อนต่างๆ อย่างเป็นระบบ เพื่อให้ได้องค์ความรู้

ในการพัฒนากระบวนการนโยบายสาธารณะแบบมีส่วนร่วม

งานสนับสนุนคณะกรรมการระดับชาติ (Commission)

๑. ประสานและสนับสนุนกลไกการดำเนินงานของคณะกรรมการด้านนโยบายระดับชาติที่ คสช. แต่งตั้ง โดยมุ่งให้เกิดการพัฒนาข้อเสนอเชิงนโยบายเพื่อสุขภาพในประเด็นที่เกี่ยวข้อง เพื่อนำเสนอต่อ คสช. และกรมต่อไป
๒. ประสานและสนับสนุนกลไกรูปแบบอื่นๆในการพัฒนาข้อเสนอเชิงนโยบายเพื่อสุขภาพ นอกเหนือจากสมัชชาสุขภาพแห่งชาติและคณะกรรมการภายใต้ คสช.
๓. สรุปผลการดำเนินงาน และติดตามความสำเร็จของผลการดำเนินงานผ่านกลไกคณะกรรมการภายใต้ คสช. และกลไกรูปแบบอื่นๆที่องค์กรให้การสนับสนุน

๑.๓ กลุ่มงานความร่วมมือระหว่างประเทศ (กป.) Global Collaboration Unit

๑. สร้างภาคีพันธมิตร และพัฒนาเครือข่ายการพัฒนานโยบายสาธารณะในด้านต่างๆ เช่น 4PW/HIAP/SDH กับองค์กรและสถาบันวิชาการที่เกี่ยวข้องของประเทศต่าง ๆ โดยเฉพาะกลุ่มภูมิภาคเป้าหมาย เพื่อให้เกิดพันธมิตรหรือเครือข่ายความร่วมมือในการทำงาน
๒. แสวงหาและพัฒนาความร่วมมือกับองค์กรและสถาบันวิชาการที่เกี่ยวข้องของประเทศต่าง ๆ เพื่อแลกเปลี่ยนองค์ความรู้และประสบการณ์นำสู่การพัฒนาการทำงานในกระบวนการนโยบายสาธารณะของ สช. ตลอดจนขยายแนวคิดผ่านผลงานของ สช. ให้เป็นที่รู้จักของนานาประเทศเพิ่มขึ้น
๓. พัฒนาศักยภาพบุคลากรและภาคีเครือข่ายของ สช. เพื่อเพิ่มความพร้อมในการปฏิบัติงานและร่วมแลกเปลี่ยนเรียนรู้ในเวทีระดับนานาชาติ

กลุ่มภารกิจ ๒ พัฒนาและขับเคลื่อนวิชาการและนวัตกรรม Cluster 2: Technical Development and Innovation

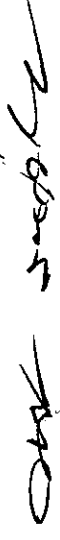
มีภารกิจด้านการพัฒนางานวิชาการองค์ความรู้ นวัตกรรม สนับสนุนการพัฒนาศักยภาพ และจัดทำฐานข้อมูลงานของ สช. รวมถึงงานขับเคลื่อนสิทธิหน้าที่ด้านสุขภาพ และการประเมินผลกระทบด้านสุขภาพ โดยมีสำนัก/กลุ่มงาน ดังนี้

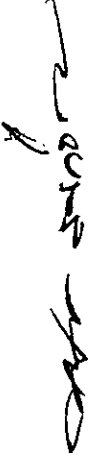
๒.๑ สำนักวิชาการและนวัตกรรม (สวน.) Department of Technical Development and Innovation

งานพัฒนาองค์ความรู้ นวัตกรรมและการพัฒนาศักยภาพ

๑. เป็นแกนหลักในการประสานภาคีและสนับสนุนให้เกิดการพัฒนาวิชาการองค์ความรู้ นวัตกรรมในภาพรวมขององค์กรที่เกี่ยวข้องกับระบบสุขภาพ การพัฒนานโยบายสาธารณะเพื่อสุขภาพแบบมีส่วนร่วม และภารกิจตามพระราชบัญญัติสุขภาพแห่งชาติ พ.ศ. ๒๕๕๐
 ๒. สนับสนุนให้เกิดการพัฒนาศักยภาพทางวิชาการให้กับบุคลากร สช. และภาคีเครือข่าย เพื่อให้เกิดความรู้ทางวิชาการตามความจำเป็น เหมาะสม สอดคล้องกับความต้องการและทรัพยากรของส่วนงานที่เกี่ยวข้อง
 ๓. เป็นแกนหลักในการประสาน สนับสนุนสถาบันทางวิชาการและสถาบันการศึกษาต่างๆ ที่สนใจเพื่อให้เกิดการเผยแพร่ และพัฒนาชุดความรู้หรือหลักสูตรด้านการพัฒนานโยบายสาธารณะเพื่อสุขภาพแบบมีส่วนร่วมและระบบสุขภาพตามพระราชบัญญัติสุขภาพแห่งชาติ พ.ศ. ๒๕๕๐ ตามความเหมาะสม
- งานธรรมณูญว่าด้วยระบบสุขภาพแห่งชาติและการประเมินระบบสุขภาพ

๑. ประสานและสนับสนุนให้เกิดการทบทวน และการจัดทำธรรมณูญว่าด้วยระบบสุขภาพแห่งชาติ และสนับสนุน ติดตามผลการดำเนินการตามธรรมณูญสุขภาพฯ ตามมาตรา ๔๖-๔๘

๕/ 

<p>๒. เป็นแกนหลักในการประสานองค์การภาคีเพื่อสนับสนุนให้เกิดการกำหนดหลักเกณฑ์และวิธีการในการติดตามและประเมินผลเกี่ยวกับระบบสุขภาพแห่งชาติ ตามมาตรา ๒๕(๕) และจัดทำรายงานการประเมินระบบสุขภาพ ตามมาตรา ๒๗(๓) โดยอิงตามกรอบธรรมาณูญาว่าด้วยระบบสุขภาพแห่งชาติ</p> <p>๓. วิเคราะห์และนำเสนอสถานการณ์สำคัญของระบบสุขภาพ และประสานกับส่วนงานที่เกี่ยวข้องเพื่อกำหนดแนวทางหรือพัฒนาโยบายในการจัดการระบบสุขภาพในประเทศนี้ที่สำคัญนั้นๆ รวมถึงประสานให้มีการเผยแพร่ต่อสาธารณชน</p> <p>งานข้อมูลข่าวสารและฐานข้อมูลเครือข่าย</p> <ol style="list-style-type: none">พัฒนาข้อมูลและระบบการให้บริการข้อมูลข่าวสารสารสนเทศแก่ประชาชนตามสิทธิการรับรู้ข้อมูลข่าวสารของพระราชบัญญัติข้อมูลข่าวสารของราชการ พ.ศ. ๒๕๔๐พัฒนาระบบข้อมูลข่าวสารสารสนเทศเพื่อสนับสนุนภารกิจขององค์กรตามพระราชบัญญัติสุขภาพแห่งชาติ พ.ศ. ๒๕๕๐ โดยบริหารจัดการระบบข้อมูลข่าวสารและชุดความรู้ที่มีในระบบเพื่อเผยแพร่ต่อกลุ่มเป้าหมายผ่านช่องทางที่เหมาะสม สร้างเครือข่ายข้อมูล (Information Network) ระหว่างองค์กรภาคีที่เกี่ยวข้องรวมถึงระบบการประยุกต์ใช้ข้อมูลในระบบเพื่อการพัฒนาและการตัดสินใจนโยบาย และการพัฒนาระบบโครงสร้างข้อมูลที่เกี่ยวข้องกับการประเมินระบบสุขภาพเป็นแกนหลักในการประสานทุกส่วนงาน เพื่อรวบรวมและจัดทำฐานข้อมูลภาคีเครือข่ายที่ทำงานร่วมกับ สช. ให้เป็นฐานข้อมูลหนึ่งเดียวที่มีความทันสมัย เข้าถึงง่ายและเป็นปัจจุบัน	<p>๒.๒ กลุ่มงานพัฒนาและขับเคลื่อนสิทธิด้านสุขภาพ (กสส.) Rights to Health Unit</p> <ol style="list-style-type: none">กำหนดทิศทางและยุทธศาสตร์การพัฒนาและขับเคลื่อนสิทธิและหน้าที่ด้านสุขภาพ ตามมาตรา ๖-๙ และ ๑๒ และธรรมาณูญาว่าด้วยระบบสุขภาพแห่งชาติ อย่างเป็นระบบและมีเป้าหมายที่ชัดเจน โดยสนับสนุนให้มีกลไกคณะกรรมการที่เหมาะสมในการกำหนดทิศทาง ยุทธศาสตร์และสนับสนุนการขับเคลื่อนตามเป้าหมายที่กำหนดประสานสร้างความร่วมมือกับองค์กรภาคีหลัก และภาคีเครือข่ายที่เกี่ยวข้อง เพื่อบูรณาการการพัฒนาและขับเคลื่อนงานสิทธิและหน้าที่ด้านสุขภาพบนหลักสถานพลัง รวมถึงสร้างความร่วมมือในการสื่อสารให้สังคมเข้าใจการใช้สิทธิและหน้าที่ด้านสุขภาพสนับสนุนการพัฒนา ระบบ กลไก กฎเกณฑ์ แนวปฏิบัติของการใช้สิทธิและหน้าที่ด้านสุขภาพ โดยการสร้างวิชาการองค์ความรู้ ใช้กระบวนการมีส่วนร่วม และสนับสนุนการพัฒนาศักยภาพเครือข่ายที่เกี่ยวข้องสรุปผลการดำเนินงาน และติดตามสถานการณ์การขับเคลื่อนงานสิทธิและหน้าที่ด้านสุขภาพ ตามเป้าหมายที่กำหนด <p style="text-align: right;"></p>
--	---

๒.๓ กลุ่มงานพัฒนาและขับเคลื่อนการประเมินผลกระทบด้านสุขภาพ (กปส.) HIA Unit

๑. สนับสนุนการพัฒนาหลักเกณฑ์และวิธีการในการประเมินผลกระทบด้านสุขภาพที่เกิดจากนโยบายสาธารณะทั้งระดับปฏิบัติการ ตามมาตรา ๒๕(๕) รวมถึงพัฒนาระบบ กลไก และเครื่องมือที่เกี่ยวข้องและสนับสนุนการใช้สิทธิตามมาตรา ๕ และ ๑๐-๑๑
๒. เป็นฝ่ายเลขานุการและประสานงานสนับสนุนการทำงานของคณะกรรมการประเมินผลกระทบด้านสุขภาพ (HIA Commission) และกลไกอื่นๆ ที่เกี่ยวข้อง เพื่อกำหนดทิศทางและยุทธศาสตร์ ตลอดจนสนับสนุนให้เกิดการประเมินผลกระทบด้านสุขภาพและเข้าถึงสิทธิด้านสุขภาพที่เกี่ยวข้องอย่างเป็นระบบ และมีเป้าหมายที่ชัดเจน
๓. สนับสนุนการดำเนินงานของเครือข่ายความร่วมมือทางวิชาการ (HIA Consortium) และหน่วยงานองค์กรภาคีที่เกี่ยวข้องเพื่อสนับสนุนการพัฒนาวិชาการองค์ความรู้และการพัฒนาศักยภาพกลุ่มเป้าหมายที่เกี่ยวข้องกับผลกระทบด้านสุขภาพ รวมถึงสนับสนุนบทบาทในการเป็นกลไกวิชาการของการประเมินผลกระทบด้านสุขภาพในระดับต่างๆ
๔. ประสานและสนับสนุนการพัฒนากระบวนการประเมินผลกระทบด้านสุขภาพ เชิงรุก/เชิงสร้างสรรค์ (Proactive/Constructive HIA) ระดับต่างๆ ผ่านกลไกกระบวนการทำงานกับหน่วยงานองค์กรภาคีที่เกี่ยวข้อง
๕. สรุปผลการดำเนินงาน และติดตามสถานการณ์การขับเคลื่อนงานประเมินผลกระทบด้านสุขภาพตามเป้าหมายที่กำหนด

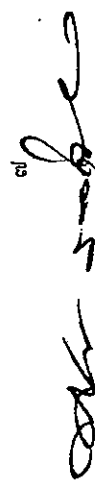
กลุ่มภารกิจ ๓ ขับเคลื่อนนโยบายสาธารณะระดับพื้นที่และชุมชนเข้มแข็ง (Cluster 3: Area based Public Policy and Community Strengthening)

มีภารกิจด้านการขับเคลื่อนนโยบายสาธารณะระดับพื้นที่ ประสานงานการดำเนินงานสนับสนุนงานเขตสุขภาพเพื่อประชาชน รวมทั้งการสนับสนุนกลไกการสร้างชุมชนเข้มแข็ง โดยมีสำนัก/กลุ่มงาน ดังนี้

๓.๑ สำนักขับเคลื่อนนโยบายสาธารณะระดับพื้นที่ (สนพ) Department of Area based Public Policy Development

งานสนับสนุนสมัชชาสุขภาพพื้นที่และกลไกพัฒนาจังหวัด

๑. กำหนดทิศทาง ยุทธศาสตร์และเป้าหมายการดำเนินงานของ สนพ. ในระดับพื้นที่ รวมทั้งพัฒนาศักยภาพกลไกระดับจังหวัดให้เข้มแข็งดำเนินงานของ สนพ. ในระดับพื้นที่เฝ้าระวังได้
๒. ประสานสนับสนุนกลไกระดับจังหวัดในกระบวนการพัฒนาและขับเคลื่อนนโยบายสาธารณะเพื่อสุขภาพแบบส่วนร่วมทั้งระดับพื้นที่ (Area Based) และเชิงประเด็น (Issue Based) เพื่อให้เกิดข้อเสนอเชิงนโยบายและผลักดันให้เกิดเป็นนโยบายสาธารณะและการขับเคลื่อนสู่การปฏิบัติ



๓. สนับสนุนการเชื่อมโยงกระบวนการพัฒนาและขับเคลื่อนนโยบายสาธารณะเพื่อสุขภาพระดับชาติกับระดับพื้นที่ เช่น การจัดการกระบวนการรับฟังความคิดเห็นต่อร่างมติสมัชชาสุขภาพแห่งชาติ การขับเคลื่อนมติสมัชชาสุขภาพแห่งชาติในระดับพื้นที่ตามบริบทและความต้องการของพื้นที่ สนับสนุนการประสานเชื่อมโยงงานประเมินผลกระทบด้านสุขภาพในระดับพื้นที่ รวมถึงการประสานข้อมูลกับโครงการพิเศษในระดับพื้นที่เพื่อเชื่อมโยงสมัชชาสุขภาพกับหน่วยงานที่เกี่ยวข้อง

๔. ติดตามผลการดำเนินงาน รวบรวมข้อมูลสรุปรายงานผลงาน ชุดความรู้ ภูมิปัญญา รวบรวมข้อเสนอแนะการดำเนินงานในพื้นที่ ประสานกับส่วนงานอื่นๆ เพื่อจัดเก็บในระบบฐานข้อมูลองค์กร และเผยแพร่ผลงานต่อสาธารณะ

งานเขตสุขภาพเพื่อประชาชน

๑. เป็นแกนหลักในการสรรหาและคัดเลือกกรรมการเขตสุขภาพเพื่อประชาชน โดยทบทวนและพัฒนาหลักเกณฑ์และวิธีการสรรหา การคัดเลือกฯ ให้เป็นไปตามระเบียบสำนักนายกรัฐมนตรีอย่างมีประสิทธิภาพ
๒. เป็นแกนหลักในการประสานองค์กรเลขานุการร่วม และกลไกหลักของ กขป. เพื่อกำหนดทิศทางการดำเนินงานของเขตสุขภาพเพื่อประชาชน โดยกำหนดเป้าหมายและแนวทางการดำเนินงานที่ชัดเจน
๓. ประสานสนับสนุนการดำเนินงานของคณะกรรมการเขตสุขภาพเพื่อประชาชนและกลไกอื่นๆที่เกี่ยวข้อง รวมถึงบริหารความสัมพันธ์กับภาคีเครือข่ายเพื่อให้การดำเนินงานเป็นไปตามเป้าหมายเจตนารมณ์ของระเบียบสำนักนายกรัฐมนตรีฯ โดยครอบคลุมถึงการจัดการกระบวนการแลกเปลี่ยนเรียนรู้ และการพัฒนาศักยภาพตลอดจนวิชาการและองค์ความรู้ตามความจำเป็นและเหมาะสม
๔. ติดตามผลการดำเนินงาน และจัดให้มีการรายงานผลต่อคณะกรรมการสุขภาพแห่งชาติ อย่างน้อยปีละหนึ่งครั้ง และประสานการทำงานร่วมกับงานติดตามประเมินผล สย. เพื่อกำหนดแนวทางและวิธีการในการติดตามและประเมินผลการดำเนินงาน และจัดให้มีการติดตามประเมินผลภายนอกอย่างน้อยทุกสองปีเพื่อรายงานต่อคณะรัฐมนตรีพร้อมเผยแพร่ต่อสาธารณะ

งานสนับสนุนธรรมนูญสุขภาพพื้นที่

๑. ประสานองค์กรภาคียุทธศาสตร์ กำหนดเป้าหมาย วิธิดำเนินงานและระดมทรัพยากรร่วมกันเพื่อสนับสนุนการจัดทำธรรมนูญสุขภาพพื้นที่
๒. สนับสนุนการแลกเปลี่ยน เรียนรู้กระบวนการพัฒนา จัดทำและขับเคลื่อนธรรมนูญสุขภาพพื้นที่ผ่านการทำงานกับองค์กรภาคียุทธศาสตร์ เพื่อการพัฒนาสนับสนุนธรรมนูญสุขภาพระดับพื้นที่

๕
๕๕๐

<p>๓. ติดตามผลการดำเนินงาน รวบรวมข้อมูลสรุปรายงานผลงาน ชุดความรู้ ธุรกรรมความสำเร็จ บทเรียนการดำเนินงานจัดทำและขับเคลื่อนธรรมนูญสุขภาพพื้นที่ ประสานกับส่วนงานอื่นๆเพื่อจัดเก็บในระบบฐานข้อมูลองค์กร และเผยแพร่ผลงานต่อสาธารณะ</p>	<p>๓.๒ สำนักงานโครงการจิตอาสาประชาชน (สอปจ.) The office of Civil State Volunteer for Health Society Project</p> <ol style="list-style-type: none"> กำหนดแผนและยุทธศาสตร์การดำเนินงาน รวมถึงรับผิดชอบงานบริหารจัดการโครงการพิเศษ ด้านสนับสนุนกลไกและ/หรือชุมชนเข้มแข็งหรือด้านอื่น ๆ ที่คณะกรรมการบริหารฯ เห็นชอบ ให้บรรลุผลตามเป้าหมายและระยะเวลาที่กำหนด และสรุปผลการดำเนินงานต่อคณะกรรมการบริหารฯ รวบรวม วิเคราะห์ สังเคราะห์ข้อมูลต่าง ๆ ที่เกี่ยวข้อง เพื่อประโยชน์ในการดำเนินโครงการโดยประสานเชื่อมโยงกับระบบฐานข้อมูลและข้อมูลเครือข่ายขององค์กรด้วย ประสานการทำงานกับ สช. อย่างใกล้ชิดในฐานะหน่วยดูแลโครงการเฉพาะกิจขององค์กร ปฏิบัติหน้าที่หรือดำเนินการอื่นตามที่คณะกรรมการบริหารฯ และ/หรือเลขาธิการคณะกรรมการสุขภาพแห่งชาติมอบหมาย <p>กลุ่มภารกิจ ๔ กลุ่มบริหารสื่อสารสังคม</p> <p>Cluster 4: General Management and Social Communication</p> <p>๔.๑ กลุ่มงานสื่อสารสังคม (กส.) (Social Communication Unit)</p> <p>งานสื่อสารสังคม(social communication)และสื่อสารภายในองค์กร</p> <ol style="list-style-type: none"> จัดทำแผนและยุทธศาสตร์การสื่อสารสาธารณะที่สนับสนุนการเผยแพร่ภารกิจและรูปธรรมผลงานขององค์กร รวมถึงการสื่อสารภาพลักษณ์องค์กร เป็นแกนหลักในการบริหารจัดการข้อมูลเพื่อการสื่อสาร (Content Management) โดยวางระบบการประสานกับส่วนงานอื่นๆอย่างใกล้ชิดและสม่ำเสมอ สร้างความสัมพันธ์กับสื่อ (Media Management) และบริหารให้เกิดการทำงานในรูปแบบกิจกรรมเชิงรุกกับเครือข่ายสื่อ ทั้งสื่อมวลชนทั่วไปและเครือข่ายสื่อในพื้นที่ โดยประสานกับส่วนงานอื่นๆเพื่อจัดเก็บข้อมูลในระบบฐานข้อมูลองค์กร พัฒนารูปแบบ ช่องทางการสื่อสารให้เท่าทันการเปลี่ยนแปลงของภูมิทัศน์สื่อ ทั้งการบริหารจัดการสื่อกระแสหลัก สื่อออนไลน์ โซเชียลมีเดีย และอื่นๆ ติดตามและสรุปรายงานผลจากกระบวนการสื่อสาร รวมถึงสำรวจการรับรู้ ข้อคิดเห็นหรืออื่นๆตามความเหมาะสมเพื่อให้ทราบผลลัพธ์เชิงคุณภาพของการสื่อสาร จัดการสื่อสารกิจกรรมและข่าวสารภาพรวม ภายในองค์กรเพื่อให้เกิดการรับรู้ ติดตาม และเข้าร่วมภารกิจขององค์กร
--	---

๙



๗. สนับสนุนงานสื่อสารภายในให้กับส่วนงานต่างภายในองค์กร

งานสื่อสารภาพลักษณ์องค์กร

๑. จัดทำแผนการดำเนินงานสื่อสารภาพลักษณ์องค์กรในรูปแบบการสื่อสารการตลาด (Marketing Communication) โดยกำหนดเป้าหมาย กลุ่มเป้าหมายและกิจกรรมการเสริมสร้าง

ภาพลักษณ์ และเอกลักษณ์องค์กร (Branding & Identity)

๒. เป็นแกนหลักร่วมกับกลุ่มงานทรัพยากรบุคคล วางแผนและจัดกระบวนการพัฒนาทักษะบุคลากรภายในองค์กรด้านสื่อสารอัตลักษณ์และภาพลักษณ์ขององค์กร

๓. เป็นแกนหลักร่วมกับกลุ่มงานทรัพยากรบุคคล วางแผนและจัดกระบวนการสร้างความเป็นเอกภาพและความสัมพันธ์ของทีมงานในองค์กร

๔. วางแผนและจัดทำสื่อรูปแบบต่างๆเพื่อเผยแพร่เจตนาารมณ์ ความปรารถนาและภารกิจขององค์กร และส่งเสริมภาพลักษณ์และอัตลักษณ์องค์กร

งาน Health Station

๑. จัดทำแผนการดำเนินงาน บริหารจัดการและพัฒนาการดำเนินงานสื่อสารของสถานีวิทยุโทรทัศน์สุภาพแห่งชาติแบบมีมิติเดียวออนไลน์ของสช.

๒. ผลิตและเผยแพร่มีเดียออนไลน์ที่เกี่ยวข้องกับภารกิจตามพระราชบัญญัติสุขภาพและกระบวนการพัฒนานโยบายสาธารณสุขแนวแบบมีส่วนร่วมของ สช และ ภาาเคีหรือชาย

๓. สนับสนุนการบันทึกแพทย์ ถ่ายทอดสด รวมถึงการติดต่อ ผลิตสื่อมีเดียขององค์กรตามที่ได้รับมอบหมาย

๔. สนับสนุนและขยายผลการสื่อสารสังคมขององค์กรผ่านทางสถานีวิทยุโทรทัศน์สุภาพแห่งชาติและสื่อสังคมออนไลน์ที่เกี่ยวข้อง

๔.๒ สำนักอำนวยการ (สอ.) Department of General Management

งานบริหารทั่วไป

๑. บริหารจัดการองค์กรให้เป็นไปตามระเบียบปฏิบัติด้านบริหารทั่วไป และกฎหมายอื่นที่เกี่ยวข้อง

๒. ดำเนินการและพัฒนาระบบงานสารบรรณ ตั้งแต่การรับ-ส่งเอกสาร การจัดทำทะเบียนคุมเอกสาร การจัดเก็บเอกสาร รวมถึงการทำลายเอกสารให้เป็นไปตามระเบียบสำนักนายกรัฐมนตรีและกฎหมายอื่นที่เกี่ยวข้อง

๓. ดำเนินการและพัฒนาระบบงานด้านอาคารสถานที่ การปรับปรุงซ่อมแซม การรักษาความปลอดภัยและความสะอาดของสำนักงาน และอาคารในพื้นที่ที่เกี่ยวข้อง

๔. ดำเนินการวางแผนและพัฒนาระบบงานด้านองค์กรคุณธรรม SMART OFFICE และโครงการสำนักงานสีเขียว (Green Office)

๕. เป็นฝ่ายเลขานุการการประชุมประจำเดือนของพนักงาน (OM) รวมถึงการจัดพิธีการต่างๆขององค์กร

๖. ดำเนินงานและพัฒนาาระบบงานด้านยานพาหนะระบบการอำนวยความสะดวก และระบบการอำนวยความสะดวกในการใช้งานยานพาหนะ
๗. ให้บริการต้อนรับและอำนวยความสะดวกแก่ภาคีเครือข่ายและผู้ที่เกี่ยวข้องที่เข้ามาติดต่องานทั้งส่วนประชาสัมพันธ์และทางโทรศัพท์ รวมถึงประสานกับบุคลากรที่เกี่ยวข้อง
งานการเงิน บัญชีและงบประมาณ
๑. ดำเนินการและพัฒนาาระบบการควบคุม การจัดทำบัญชีทำการและงบการเงิน เอกสารรายงานความเคลื่อนไหวทางการเงินและเงินนอกงบประมาณ เงินทุนหมุนเวียน เพื่อแสดงสถานะทางการเงินและใช้เป็นฐานข้อมูลที่ต้อง ตามระเบียบข้อบังคับขององค์กร รวมถึงเสนอความเห็นเกี่ยวกับระบบปฏิบัติงานการเงิน การงบประมาณและ การบัญชี
๒. ดำเนินการและพัฒนาาระบบการเงิน ควบคุม จัดทำในด้านการเงิน ตรวจสอบเอกสารและรายงานการเงินต่างๆ เพื่อให้การปฏิบัติงาน รายงานการเงินและบัญชีถูกต้องและเป็นปัจจุบัน
๓. ดำเนินการและพัฒนาาระบบบริหารงบประมาณ ควบคุม ติดตาม ตรวจสอบการบริหารงบประมาณ สรุปการใช้จ่ายงบประมาณรายเดือน รายไตรมาสและรายปี ติดตามและสรุปงบประมาณคงเหลือตามงบประมาณรายปี
๔. ดำเนินการและพัฒนาาระบบการจัดทำข้อตกลงร่วมกับส่วนงานต่างๆ ให้สามารถปฏิบัติงานได้อย่างถูกต้อง มีประสิทธิภาพ รวมถึงตรวจสอบเอกสารที่เกี่ยวข้องเพื่อการเบิกจ่ายให้เป็นไปตามระเบียบที่เกี่ยวข้อง
๕. ศึกษา จัดทำเอกสาร วิชาการ คู่มือเกี่ยวกับงานด้านการเงินและบัญชี เพื่อพัฒนามาตรฐานการปฏิบัติงานให้มีประสิทธิภาพยิ่งขึ้น รวมทั้งให้คำปรึกษา แนะนำ ตอบปัญหา ชี้แจงและเผยแพร่ความรู้ความเข้าใจเกี่ยวกับหลักการและวิธีการของงานการเงินและบัญชี
งานพัสดุ
๑. ดำเนินการและพัฒนาาระบบงานพัสดุ ควบคุม ติดตาม ตรวจสอบการปฏิบัติงานในการจัดซื้อจัดจ้าง การเช่าและงานด้านพัสดุประจำปี และพระราชบัญญัติการจัดซื้อจัดจ้างและการพัสดุภาครัฐ พ.ศ.๒๕๖๐ และกฎหมายอื่นที่เกี่ยวข้อง
๒. วิเคราะห์ และเสนอความเห็นเกี่ยวกับการปฏิบัติงานด้านพัสดุ
๓. ศึกษา จัดทำเอกสาร วิชาการ คู่มือเกี่ยวกับงานด้านพัสดุเพื่อพัฒนามาตรฐานการปฏิบัติงานให้มีประสิทธิภาพยิ่งขึ้น รวมทั้งให้คำปรึกษา แนะนำ ตอบปัญหา ชี้แจงและเผยแพร่ความรู้ความเข้าใจเกี่ยวกับหลักการและวิธีการของงานพัสดุ

๑๑


งานเลขานุการกิจ

๑. บริหารจัดการการประสานงานและกำหนดหน้าที่ของผู้บริหาร ตามกำหนดการและกิจกรรมต่าง ๆ ทั้งภายในและภายนอกองค์กรให้ถูกต้อง โดยแจ้งให้ผู้บริหารทราบล่วงหน้า อย่างชัดเจน เป็นระบบและทันเหตุการณ์หรือการเปลี่ยนแปลงที่เกิดขึ้น
 ๒. กลั่นกรองเรื่องเพื่อเสนอผู้บริหารพิจารณาสั่งการ ตลอดจนจัดเตรียมเอกสารสนับสนุนข้อวินิจฉัยและเอกสารวิชาการประกอบการดำเนินงานตามที่ได้รับมอบหมาย
 ๓. ดูแลต้อนรับ และอำนวยความสะดวกแก่ผู้ที่มีนัดหมายเข้าพบผู้บริหาร รวมถึงเป็นฝ่ายเลขานุการของการประชุมตามที่ได้รับมอบหมาย
- งานสนับสนุนเทคโนโลยีดิจิทัล

๑. จัดทำแผนดำเนินงานตามแผนดิจิทัลขององค์กร และบริหารให้มีการดำเนินงานตามแผนอย่างมีประสิทธิภาพ
๒. พัฒนาระบบเทคโนโลยีดิจิทัล เครือข่ายคอมพิวเตอร์ เพื่อสนับสนุนการปฏิบัติงานขององค์กร และภาคีเครือข่าย
๓. สนับสนุนการพัฒนาบุคลากร สข. ให้ความรู้และทักษะด้านดิจิทัล
๔. เสนอแนวทางการพัฒนาระบบเทคโนโลยีสารสนเทศ การแก้ไขและปรับปรุงระบบต่างๆ ให้สามารถใช้งานได้ดียิ่งขึ้น

งานควบคุมภายในและบริหารความเสี่ยง

๑. ดำเนินการและพัฒนาระบบควบคุมภายในและบริหารความเสี่ยงให้เป็นไปตามหลักสากล และกฎหมายอื่นที่เกี่ยวข้อง
๒. เป็นแกนหลักในการประสานและสนับสนุนให้เกิดการจัดทำแผนและดำเนินการตามแผนควบคุมภายในและแผนบริหารความเสี่ยงประจำปีขององค์กร รวมถึงการประเมินคุณธรรมและความโปร่งใส หรือ ITA (Integrity and Transparency Assessment)
๓. วิเคราะห์ผลจากการควบคุมภายใน การบริหารความเสี่ยงและผลการประเมินคุณธรรมและความโปร่งใสเพื่อพัฒนาและปรับปรุงกระบวนการทำงานขององค์กร

๔.๓ กลุ่มงานทรัพยากรบุคคล (กน.) Human Resources Development and Management Unit

๑. จัดทำแผนการบริหารจัดการทรัพยากรบุคคลที่รองรับภารกิจและยุทธศาสตร์องค์กร รวมทั้งติดตามประเมินและสรุปรายงานผลตามเป้าหมายที่กำหนด
๒. พัฒนาระบบบริหารงานบุคคลทั้งในส่วนของการบริหารทรัพยากรบุคคล(HRM) และการพัฒนาทรัพยากรบุคคล(HRD) รวมถึงวิเคราะห์และเสนอความเห็นเกี่ยวกับระดับด้านบุคคลขององค์กรให้ทันสมัย เป็นไปตามกฎหมายที่เกี่ยวข้องและเกิดประโยชน์ทั้งต่อบุคคลและองค์กร



๓. ดำเนินการและพัฒนาระบบสรรหาบุคลากรมาปฏิบัติงานในองค์กร และพัฒนาระบบการเตรียมบุคลากรภายในเพื่อทดแทนตำแหน่งที่ว่างลง
๔. ดำเนินการและพัฒนาศักยภาพบุคลากรให้เหมาะสมกับความต้องการองค์กรและตำแหน่ง
๕. ดำเนินการและพัฒนาระบบเงินเดือนค่าจ้าง และสวัสดิการของบุคลากรในองค์กร
๖. ดำเนินการและพัฒนาระบบประเมินผลการปฏิบัติงานของบุคลากรในองค์กร

๕. งานตรวจสอบภายใน (ตส.) Internal Audit Section

๑. จัดทำแผนการตรวจสอบ และปฏิบัติงานตรวจสอบทางการเงิน (Financial Audit) ตรวจสอบการดำเนินงาน (Operational Audit) ตรวจสอบการปฏิบัติตามข้อกำหนด (Compliance Audit) ตรวจสอบพิเศษ (Special Audit) ตรวจสอบการบริหาร (Management Audit) ตรวจสอบระบบงานสารสนเทศ (Information System Audit) และการตรวจติดตามผลการตรวจสอบ
๒. ปฏิบัติงานตรวจสอบภายในให้เป็นไปตามมาตรฐานและคู่มือ แนวปฏิบัติการตรวจสอบภายในของกรมบัญชีกลาง มาตรฐานสากลและกฎหมายอื่นที่เกี่ยวข้อง
๓. สอบทานและประเมินความเหมาะสมและเพียงพอของกระบวนการกำกับดูแลการบริหารความเสี่ยง และการควบคุมภายใน เพื่อพัฒนาเทคโนโลยี เครื่องมือ และวิธีที่ช่วยส่งเสริมความมีประสิทธิภาพของกระบวนการดังกล่าว
๔. สรุปและรายงานผลการดำเนินงานตามแผนการตรวจสอบ เป็นรายไตรมาสและรายปีเสนอคณะกรรมการบริหาร