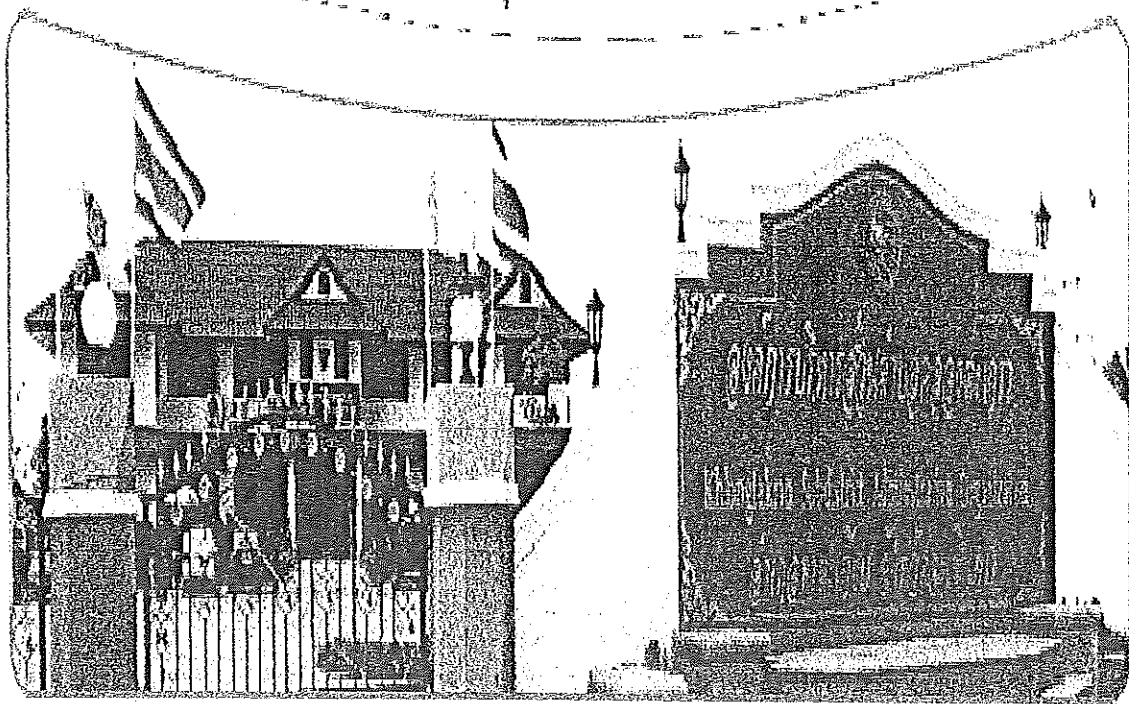


องค์การบริหารส่วนตำบลคลองตะเกรา
ข้อมูลทั่วไป



ประวัติความเป็นมา

คำว่า “คลองตะเกรา” มาจาก “ตะเกรา” คือชื่อไม้ชนิดหนึ่งที่เกิดตามริมคลอง และคลองในพื้นที่นี้มีอยู่หลายสายด้วยกัน มีต้นกำเนิดมาจากน้ำตกอ่างฤาไนบนเขาตะกรับ โดยริมคลองจะมีต้นคันเกราขึ้นอยู่เป็นจำนวนมาก ชาวบ้านจึงเรียกว่า “คลองคันเกรา” และเพี้ยนมาเป็น “คลองตะเกรา” จนถึงปัจจุบัน

ธรรมนูญว่าด้วยระบบสุขภาพตำบลคลองตะเกรา พ.ศ. ๒๕๕๗

เพื่อปฏิบัติตามความในมาตรา ๔๖ และมาตรา ๔๗ แห่งพระราชบัญญัติสุขภาพแห่งชาติ พ.ศ. ๒๕๕๐ คณะกรรมการสุขภาพแห่งชาติได้จัดทำธรรมนูญว่าด้วยระบบสุขภาพแห่งชาติ พ.ศ. ๒๕๕๗ เพื่อสะท้อนเจตนารมณ์และพันธะร่วมกันของสังคม ให้สังคมสามารถนำไปใช้เป็นกรอบและแนวทางในการกำหนดทิศทางและเป้าหมายของการพัฒนาระบบสุขภาพในอนาคต ทั้งนี้ การจัดทำธรรมนูญว่าด้วยระบบสุขภาพของภาคีเครือข่ายระดับพื้นที่ต้องไม่ขัดแย้งกับธรรมนูญว่าด้วยระบบสุขภาพแห่งชาติ “คณะกรรมการจัดทำธรรมนูญสุขภาพตำบลคลองตะเกรา” ได้เสนอหลักการมีส่วนร่วม โดยการเปิดช่องทางรับฟังความคิดเห็นจากภาคีเครือข่าย แกนนำชุมชน แกนนำท้องถิ่น และผู้เกี่ยวข้อง ทุกภาคส่วนใช้ข้อมูลวิชาการ และการจัดการ ความรู้เป็นฐานสำคัญ ซึ่งคณะกรรมการจัดทำธรรมนูญสุขภาพตำบลคลองตะเกรา จึงกำหนดข้อตกลงไว้ ดังนี้

ข้อ ๑ ธรรมนูญนี้เรียกว่า “ธรรมนูญว่าด้วยระบบสุขภาพตำบลคลองตะเกรา พ.ศ. ๒๕๕๗”

นิยามศัพท์

ข้อ ๒ ในธรรมนูญนี้

“สุขภาพ” หมายความว่า ภาวะของมนุษย์ที่สมบูรณ์ทั้งทางกาย ทางจิต ทางปัญญา และทางสังคม เชื่อมโยงกันเป็นองค์รวมอย่างสมดุล

“หน่วยงานของรัฐ” หมายความว่า ราชการส่วนกลาง ราชการส่วนภูมิภาค ราชการส่วนท้องถิ่น รัฐวิสาหกิจ องค์การควบคุมการประกอบวิชาชีพ องค์การมหาชนและหน่วยงานอื่นของรัฐ

“คุณธรรม” หมายความว่า คุณงามความดี ที่วิญญูชนพึงสำนึกในจิตใจของตน ในเรื่องความจริง ความดี ความงาม และใช้เป็นหลักในการดำเนินชีวิต

“จริยธรรม” หมายความว่า แนวทางแห่งความประพฤติที่ยึดหลักคุณธรรม

“มนุษยธรรม” หมายความว่า ธรรมของคน ธรรมที่มนุษย์พึงมีต่อกัน มีเมตตากรุณา เป็นต้น

“เศรษฐกิจพอเพียง” หมายความว่า แนวการดำรงอยู่ และปฏิบัติตนของประชาชนในทุกระดับตั้งแต่ระดับครอบครัว ระดับชุมชน จนถึงระดับรัฐ ทั้งในการพัฒนาและบริหารประเทศให้ดำเนินไปในทางสายกลาง โดยเฉพาะการพัฒนาเศรษฐกิจ เพื่อให้ก้าวทันต่อโลกยุคโลกาภิวัตน์ ความพอเพียงหมายถึง ความพอประมาณ ความมีเหตุผล รวมถึงความจำเป็นที่จะต้องมีระบบภูมิคุ้มกันในตัวที่ดี พอสมควรต่อการมีผลกระทบใด ๆ อันเกิดจากการเปลี่ยนแปลงทั้งภายนอกและภายใน ทั้งนี้ จะต้องอาศัยความรอบรู้ ความรอบคอบ และความระมัดระวังอย่างยิ่งในการนำวิชาการต่าง ๆ มาใช้ในการวางแผนและการดำเนินการทุกขั้นตอน และขณะเดียวกันจะต้องเสริมสร้างพื้นฐานจิตใจของคนในชาติ โดยเฉพาะเจ้าหน้าที่ของรัฐ นักทฤษฎีและนักธุรกิจในทุกระดับให้มีจิตสำนึกในคุณธรรม ความซื่อสัตย์และให้มีความรอบรู้ที่เหมาะสม ดำเนินชีวิตด้วยความอดทน ความเพียร มีสติ ปัญญา และความรอบคอบเพื่อให้สมดุล

และพร้อมต่อการรองรับการเปลี่ยนแปลงอย่างรวดเร็วและกว้างขวางทั้งด้านวัตถุ สังคม สิ่งแวดล้อม และวัฒนธรรมจากโลกภายนอกได้เป็นอย่างดี

“ธรรมาภิบาล” หมายความว่า คุณลักษณะของการบริหารหรือการปกครองเพื่อให้เกิดประโยชน์สุขแก่ประชาชน เกิดผลสัมฤทธิ์ต่อภารกิจ มีคุณภาพและเกิดความคุ้มค่า ไม่มีขั้นตอนการปฏิบัติงานเกินความจำเป็น มีการปรับปรุงภารกิจให้ทันต่อเหตุการณ์ ประชาชนได้รับการอำนวยความสะดวก ตอบสนองความต้องการของประชาชน และมีการประเมินผลการปฏิบัติอย่างสม่ำเสมอ การดำเนินการตามหลักธรรมาภิบาล ต้องยึดหลักการมีส่วนร่วม หลักความโปร่งใส หลักความรับผิดชอบและตรวจสอบได้ หลักประสิทธิภาพและประสิทธิผล และหลักนิติธรรม

“การสร้างเสริมสุขภาพ” หมายความว่า การกระทำที่มุ่งส่งเสริมและสนับสนุนให้บุคคลมีสุขภาพทางกาย จิต ปัญญาและสังคม โดยสนับสนุนพฤติกรรมบุคคลและการจัดการสิ่งแวดล้อมและสภาพแวดล้อม เพื่อส่งเสริมสุขภาพและคุณภาพชีวิตที่ดีของบุคคล ครอบครัว ชุมชน และสังคม

“นโยบายสาธารณะ” หมายความว่า ทิศทางหรือแนวทางที่สังคมโดยรวมเห็นว่า หรือเชื่อว่าควรจะดำเนินการไปในทิศทางนั้น รวมถึงนโยบายที่เขียนเป็นลายลักษณ์อักษรที่กำหนดมาจากรัฐด้วย

“การมีส่วนร่วม” หมายความว่า การที่ประชาชนมีส่วนร่วมในกิจกรรมใด ๆ ในลักษณะของการร่วมรับรู้ข้อมูลข่าวสาร ร่วมคิด ร่วมวางแผน ร่วมตัดสินใจ ร่วมดำเนินการ ร่วมรับประโยชน์ร่วม ติดตามประเมินผลและตรวจสอบ

“การป้องกันโรค” หมายความว่า การกระทำหรือการกระทำบางสิ่งบางอย่างเพื่อไม่ให้เกิดการเจ็บป่วยหรือเป็น โรคและการป้องกันไม่ให้กลับเป็นซ้ำในกรณีที่หายจากการเจ็บป่วยหรือเป็น โรคแล้ว สามารถแบ่งออกได้เป็น ๓ ระดับ คือ การป้องกันก่อนการเกิดโรคหรือก่อนการเจ็บป่วย การป้องกันโรคในระยะที่เกิดโรคหรือเจ็บป่วยขึ้นแล้ว และการป้องกันโรคและฟื้นฟูสภาพเมื่อหายจากการเจ็บป่วยแล้ว

“การควบคุมโรค” หมายความว่า การควบคุมโรคระบาด โรคไม่ติดต่อ โรคติดต่อ โรคติดต่ออันตรายต่าง ๆ รวมทั้ง โรคที่เกิดจากการปนเปื้อนของสารต่าง ๆ ในสิ่งแวดล้อมและอาหาร และโรคอื่น ๆ ที่สามารถลดความสูญเสียสุขภาพ ชีวิตและทรัพยากร ได้หากมีการตรวจพบแต่เนิ่น ๆ

“การบริการสาธารณสุข” หมายความว่า การบริการต่าง ๆ อันเกี่ยวกับการสร้างเสริมสุขภาพการป้องกันและควบคุม โรคและปัจจัยที่คุกคามสุขภาพ การตรวจวินิจฉัยและบำบัดสภาวะความเจ็บป่วยและการฟื้นฟูสมรรถภาพของบุคคล ครอบครัว และชุมชน

“คุณภาพบริการสาธารณสุข” หมายความว่า คุณลักษณะของบริการสาธารณสุขที่อยู่บนพื้นฐานขององค์ความรู้ทั้งด้านมนุษย สังคม วิทยาศาสตร์ เทคโนโลยีและด้านอื่น ๆ และพื้นฐานด้านคุณธรรม และจริยธรรมแห่งวิชาชีพ ตอบสนองความต้องการและความคาดหวังของประชาชนและสังคมได้อย่างเหมาะสม

“การบริการสาธารณสุขปฐมภูมิ” หมายความว่า การบริการสาธารณสุขที่เน้นบริการบุคคล ครอบครัว และชุมชน มีความเข้มข้นเชิงวิชาการและเทคโนโลยีในระดับหนึ่ง มุ่งเน้น ในมิติของ

มนุษย์และสังคม เป็นบริการแบบผสมผสาน ทั้งการสร้างเสริมสุขภาพป้องกันและควบคุมโรคและปัจจัยที่คุกคามสุขภาพ รักษาพยาบาล และฟื้นฟูสมรรถภาพ บริการเป็นองค์รวม เชื่อมโยงใกล้ชิดระหว่างผู้ให้บริการ สถานบริการ ชุมชนและครอบครัว มีความเชื่อมโยงกับระบบบริการสาธารณสุขระดับอื่น ๆ และกับชุมชนเพื่อส่งต่อความรับผิดชอบการให้บริการระหว่างกันและกันเป็นอย่างดี

“**ภูมิปัญญาท้องถิ่นด้านสุขภาพ**” หมายความว่า องค์ความรู้ ความคิด ความเชื่อ และความชำนาญในการดูแลสุขภาพ โดยอาศัยความรู้ที่ได้สั่งสม ถ่ายทอด และพัฒนาสืบต่อกันมาในท้องถิ่น ซึ่งรวมถึงการแพทย์แผนไทย การแพทย์พื้นบ้าน และการแพทย์ทางเลือกอื่น ๆ ที่ประชาชนและชุมชนใช้ในการดูแลสุขภาพอย่างสอดคล้องกับท้องถิ่นนั้น ๆ ด้วย

“**การแพทย์แผนไทย**” หมายความว่า การดูแลสุขภาพโดยอาศัยความรู้หรือตำราการแพทย์แบบไทยที่ได้สั่งสม ถ่ายทอด และพัฒนาสืบต่อกันมา หรือตามการศึกษาจากสถานศึกษาที่รับรองโดยกฎหมายว่าด้วยการประกอบโรคศิลปะ ทั้งนี้ ให้ครอบคลุมการใช้เครื่องมือวิทยาศาสตร์การแพทย์บางอย่างประกอบการวินิจฉัยและการบำบัดโรคตามที่กฎหมายกำหนด

“**การแพทย์พื้นบ้าน**” หมายความว่า การดูแลสุขภาพโดยอาศัยความรู้ที่ได้สั่งสม ถ่ายทอด และพัฒนาสืบต่อกันมาซึ่งมีลักษณะเฉพาะที่สอดคล้องกับวัฒนธรรม จารีต ประเพณี และทรัพยากรของชุมชนท้องถิ่น และเป็นที่ยอมรับของชุมชนท้องถิ่นนั้น

“**ชุมชน**” หมายความว่า กลุ่มประชาชนที่มีเอกลักษณ์เฉพาะอันเนื่องจากการมีผลประโยชน์หรือมีค่านิยมร่วมกัน หรือมีปัญหาาร่วมกัน หรืออาศัยอยู่ในอาณาเขตทางภูมิศาสตร์เดียวกัน หรือมีความสนใจและมีกิจกรรมในเรื่องใดเรื่องหนึ่งร่วมกัน

“**หมอพื้นบ้าน**” หมายความว่า บุคคลซึ่งมีความรู้ความสามารถในการดูแลสุขภาพโดยอาศัยภูมิปัญญาการแพทย์พื้นบ้าน

“**ผู้บริโภค**” หมายความว่า ผู้ซื้อหรือผู้ได้รับบริการหรือผู้ซึ่งได้รับการเสนอหรือการชักชวนเพื่อให้ซื้อสินค้าหรือรับบริการจากผู้จัดให้มีซึ่งสินค้าหรือบริการหรือข้อมูลข่าวสาร อันนำไปสู่การบริโภค และหมายความรวมถึงผู้ใช้สินค้าหรือผู้ได้รับบริการ โดยชอบ แม้มิได้เป็นผู้เสียค่าตอบแทนก็ตาม

“**การสร้างความรู้ด้านสุขภาพ**” หมายความว่า การสร้างความรู้จากการปฏิบัติ การจัดการความรู้ การแลกเปลี่ยนเรียนรู้ การสั่งสมความรู้และประสบการณ์ การศึกษาวิจัย การสังเคราะห์ความรู้และข้อมูล ที่เกี่ยวข้องกับความสุขภาพและระบบสุขภาพ

“**บุคลากรด้านสาธารณสุข**” หมายความว่า ผู้ให้บริการสาธารณสุขที่มีกฎหมาย ระเบียบ หรือข้อกำหนดรองรับ

“**สารสกัดชีวภาพ**” หมายความว่า สารสกัดที่ได้จากหมักยอกพืช วัชพืช ผัก ผลไม้ และ EM. โดยมีส่วนประกอบของกรดอินทรีย์ (Organic Acids) สารออกฤทธิ์ทางชีวภาพ แร่ธาตุ และ สารที่มีประโยชน์ที่ได้จากธรรมชาติ ซึ่งมีต้นทุนในการผลิตต่ำ

“ระบบการเงินการคลังด้านสุขภาพ” หมายความว่า การจัดการทางการเงินการคลัง โดยมีเป้าหมายเพื่อให้ประชาชนมีสุขภาพและหลักประกันการเข้าถึงบริการสาธารณสุขอย่างถ้วนหน้า และมีประสิทธิภาพ

หมวดที่ ๑

ปรัชญาและแนวคิดหลักของระบบสุขภาพ

ข้อ ๑ สร้างสุขภาพของตนเอง ครอบครัว และสุขภาพชุมชนรวมทั้งส่งเสริมวัฒนธรรม จริยธรรม คุณธรรม และหลักปรัชญาเศรษฐกิจพอเพียงให้คลองตะเกราเป็นตำบลแห่งความสุข

หมวดที่ ๒

คุณลักษณะที่พึงประสงค์และเป้าหมายของระบบสุขภาพ

ข้อ ๔ ระบบสุขภาพต้องสอดคล้องกับการดำเนินชีวิตและวัฒนธรรมของชุมชน โดยยึดหลักปรัชญาเศรษฐกิจพอเพียง มุ่งเน้นการมีส่วนร่วมช่วยเหลือดูแลซึ่งกันและกัน ร่วมทำกิจกรรมทางศาสนา และวันสำคัญอย่างสม่ำเสมอ เช่น โครงการสะอาดตาเจริญวัย สะอาดใจเจริญสุข โครงการหนึ่งครอบครัวหนึ่งใจให้ธรรมะ

หมวดที่ ๓

การจัดให้มีหลักประกันและความคุ้มครอง

ข้อ ๕ รณรงค์ ส่งเสริม การทำและใช้สารชีวภาพ หลีกเลี่ยงการใช้สารเคมี ฝ้าระวังปัจจัยเสี่ยงต่อสุขภาพ เกิดชุมชนต้นแบบด้านเกษตรอินทรีย์ จัดตั้งกลุ่มทำปุ๋ยชีวภาพแต่ละหมู่บ้าน หลีกเลี่ยงลดใช้สารเคมี ตลาดปลอดสารพิษ

ข้อ ๖ ชุมชนมีอาหารสะอาดปราศจากสิ่งปนเปื้อน โดยร่วมกันจัดตลาดนัดในตำบล

ข้อ ๗ ทุกภาคส่วนมีส่วนร่วมในการป้องกันและฝ้าระวังปัจจัยเสี่ยงที่มีผลเสียต่อสุขภาพ

หมวดที่ ๔

การสร้างเสริมสุขภาพ

ข้อ ๘ ร่วมกันสร้างตัวชี้วัดสุขภาพครัวเรือนและชุมชนในตำบล

ข้อ ๙ ส่งเสริมการออกกำลังกายทุกกลุ่มอายุในตำบล เช่นลานออกกำลังกาย อูปรถออกกำลังกาย
กำลังกาย

ข้อ ๑๐ เสริมสร้างอาสาสมัครในชุมชนให้เข้มแข็งและทั่วถึงประชาชนทุกกลุ่มอายุในตำบล เช่น อสม.น้อย พ่อ/แม่อาสา อาสาสมัครดูแลผู้สูงอายุที่บ้าน อาสาสมัครดูแลผู้พิการที่บ้าน อาสาสมัครแรงงาน ผู้ดูแลกลุ่มผู้ป่วยโรคเรื้อรังหรือผู้ที่มีจิตอาสาในรูปแบบต่าง ๆ

ข้อ ๑๑ สนับสนุนการใช้ น้ำสะอาด น้ำสมุนไพรในการดำเนินชีวิตประจำวัน

ข้อ ๑๒ ส่งเสริมการบริโภคอาหารที่สุกสะอาดและปลอดภัย และลดการบริโภคอาหาร หวาน มัน เค็ม และอาหารประเภททอดๆมันๆ

หมวดที่ ๕

การป้องกันและควบคุมโรคและปัจจัยที่คุกคามสุขภาพ

ข้อ ๑๒ ออกระเบียบกฎเกณฑ์ควบคุมกลิ่น ขยะ สิ่งปฏิกูล น้ำเสีย เสียง ฝุ่นละออง แสง ความเร็วของรถให้อยู่ในระดับที่เหมาะสมตามเกณฑ์ที่ร่วมกันกำหนด

-ภาครัฐ ปฏิบัติตามกฎหมายระเบียบกฎเกณฑ์ให้เกิดรูปธรรม

-ภาคประชาชน ติดตาม เฝ้าระวัง

ข้อ ๑๓ ควบคุม ป้องกันภัยจากคน แมลง และสัตว์ เป็นพาหะนำโรค โดยทุกหลังคาเรือนต้องร่วมกันควบคุมแหล่งเพาะพันธุ์ลูกน้ำยุงลาย และเมื่อมีการตรวจพบลูกน้ำยุงลายต้องร่วมกันกำจัดลูกน้ำต่อไป

ข้อ ๑๔ ป้องกันภัยจากการประกอบอาชีพและการดำรงชีวิต รวมทั้งอุบัติเหตุ และภัยธรรมชาติ

ข้อ ๑๕ ควบคุมสิ่งเสพติดที่เป็นอันตรายต่อสุขภาพทุกประเภทให้อยู่ในระดับที่เหมาะสม และลดลงอย่างต่อเนื่อง ส่งเสริมแรงจูงใจให้การจัดงานบุญ งานศพ งานประเพณี ปลอดภัยในตำบลคลองตะเกรา

ข้อ ๑๖ ส่งเสริมให้มีศูนย์การเรียนรู้ การทำเกษตรชีวภาพ จัดตั้งทำปุ๋ยชีวภาพแต่ละหมู่บ้าน ลดการใช้สารเคมี ติดตามผล ประเมิน ,ให้ที่ดินมาให้ความรู้

หมวดที่ ๖

การบริการสาธารณสุขและการควบคุมคุณภาพ

ข้อ ๑๗ ส่งเสริมการบริการด้านสาธารณสุขให้เป็นระบบที่มีคุณภาพ

ข้อ ๑๘ สนับสนุนการบริการสาธารณสุขของสถานบริการสาธารณสุข ให้สามารถดูแลประชาชนได้อย่างครอบคลุมและทั่วถึง โดยบุคลากรสาธารณสุขหลากหลายสาขา

ข้อ ๑๘ โครงการหนึ่ง รพสต หนึ่งแพทย์แผนไทย

หมวดที่ ๗

การส่งเสริม สนับสนุน การใช้และการพัฒนาภูมิปัญญาท้องถิ่นด้านสุขภาพ การแพทย์แผนไทย
การแพทย์พื้นบ้าน และการแพทย์ทางเลือกอื่น ๆ

ข้อ ๑๘ ส่งเสริมองค์ความรู้ สนับสนุนการใช้และการพัฒนาภูมิปัญญาท้องถิ่นด้านสุขภาพการแพทย์แผนไทย การแพทย์พื้นบ้าน และการแพทย์ทางเลือกให้สอดคล้องกับวิถีชุมชน วัฒนธรรมและความเชื่อเพื่อนำไปสู่การพึ่งตนเองด้านสุขภาพและร่วมมือกับ อบต. คลองตะเกรา เพื่อความยั่งยืน

ข้อ ๒๐ ส่งเสริมองค์ความรู้การแพทย์แผนไทย ส่งเสริมการปลูกและใช้สมุนไพร มีศูนย์รวบรวมสมุนไพรพื้นบ้าน เพิ่มหลักสูตรการเรียนรู้สมุนไพร

หมวดที่ ๘

การคุ้มครองผู้บริโภค

ข้อ ๒๑ มีการสร้างกระบวนการเรียนรู้เพื่อสร้างเสริมศักยภาพของ ผู้บริโภค/
ผู้ประกอบการ

ข้อ ๒๒ ให้มีกลุ่มคุ้มครองผู้บริโภค มีกลไกในการเฝ้าระวัง ติดตาม และตรวจสอบสินค้า และการบริการ

ข้อ ๒๓ จัดตั้งศูนย์รับเรื่องราวร้องทุกข์ด้านคุ้มครองผู้บริโภคประจำตำบล

หมวดที่ ๙

การสร้างและเผยแพร่องค์ความรู้ด้านสุขภาพ

ข้อ ๒๔ พัฒนาความรู้ด้านสุขภาพให้ครอบคลุมทุกด้าน และเปิดโอกาสให้ประชาชนเกิด
การเรียนรู้

ข้อ ๒๕ การสร้าง การจัดการ การสื่อสารและการเผยแพร่ความรู้ด้านสุขภาพต้องคำนึงถึง
ประโยชน์สาธารณะเป็นหลัก

หมวดที่ ๑๐

การเผยแพร่ข้อมูลด้านข่าวสาร

ข้อ ๒๖ การเผยแพร่ข้อมูลข่าวสารด้านสุขภาพต้องมีความเป็นกลาง เป็นธรรม และรอบ
ด้าน

ข้อ ๒๗ มีระบบข้อมูลข่าวสารด้านสุขภาพที่ดี มีเครือข่ายครอบคลุม

หมวดที่ ๑๑

การสร้างและพัฒนาบุคลากรด้านสาธารณสุข

ข้อ ๒๘ ส่งเสริมให้บุคคลจากท้องถิ่นได้ศึกษาต่อด้านสาธารณสุข และกลับมาปฏิบัติงาน
ให้ท้องถิ่น โดยร่วมมือกับ อบต. คลองตะเกรา ในการให้การสนับสนุน

ข้อ ๒๙ มีการพัฒนาศักยภาพตามบทบาทหน้าที่อาสาสมัครสาธารณสุขประจำ
หมู่บ้าน (อสม.) และควรมีปฏิบัติเพื่อนำไปสู่การพัฒนาศักยภาพอย่างต่อเนื่อง

หมวดที่ ๑๒

การเงินการคลังด้านสุขภาพ

ข้อ ๓๐ สหกรณ์/กองทุนหมู่บ้าน/กลุ่มออมทรัพย์/สถาบันการเงินอื่นของตำบลต้องมีส่วน
ร่วมในการสนับสนุนให้มีกิจกรรมด้านสร้างเสริมสุขภาพของชุมชน

ข้อ ๓๑ ให้มีการจัดตั้งกองทุนสุขภาพของชุมชน โดยการมีส่วนร่วมของหน่วยงานของรัฐ
อบต. และชุมชน

หมวดที่ ๑๓

สำนักกรรมนุญสุขภาพ

ข้อ ๓๒ ให้สำนักกรรมนุญสุขภาพตำบลคลองตะเกรา ซึ่งเป็นองค์กรชุมชนกำกับ ดูแล
และขับเคลื่อนให้เป็นไปตามกรรมนุญสุขภาพนี้ และเป็นเจ้าภาพหลักในการจัดตั้งองค์กรและ
คณะกรรมการอิสระตามกรรมนุญสุขภาพ และจัดทำตัวชี้วัดสุขภาพครัวเรือน เกณฑ์การประเมิน
สุขภาพะ โดยใช้กระบวนการมีส่วนร่วมจากชุมชน

ข้อ ๓๓ กรณีที่มีการละเมิดกรรมนุญสุขภาพฉบับนี้ ให้สำนักกรรมนุญสุขภาพตำบล
คลองตะเกรา นำประเด็นดังกล่าวเข้าปรึกษาหารือในสมัชชาสุขภาพตำบลคลองตะเกราประจำปี และเสนอ
ให้ใช้มาตรการทางสังคมดำเนินการตามความเหมาะสมต่อไป

บทเฉพาะการ

ข้อ ๓๔ การแก้ไขเพิ่มเติมธรรมนูญสุภาพฉบับนี้ ให้กระทำโดยขั้นตอนเดียวกันกับการจัดทำ หรือ กระทำโดยสมาชิกสุภาพตำบลคลองตะเกรา ที่จัดขึ้นในแต่ละปี โดยต้องเสนอหลักการและเหตุผลประกอบที่ชัดเจน และผ่านการความเห็นชอบของคณะกรรมการสำนักธรรมนูญสุภาพตำบลคลองตะเกรา อย่างน้อย ๑ ครั้ง และแจ้งวาระดังกล่าวแก่สาธารณะก่อนการจัดสมาชิกไม่น้อยกว่า 15 วัน มติการแก้ไขเพิ่มเติมต้องมีผู้เห็นชอบ ไม่น้อยกว่าครึ่งหนึ่งของผู้เข้าร่วมสมาชิก

(ร่าง)ธรรมนูญสุภาพตำบลคลองตะเกรา

ประจำปี พ.ศ. ๒๕๕7

กองสาธารณสุขและสิ่งแวดล้อม

องค์การบริหารส่วนตำบลคลองตะเกรา อำเภอท่าตะเียบ จังหวัดฉะเชิงเทรา

โทร ๐-๓๘๕08155